

## Activity Tracker

### Quick Start Guide



---

Service: Tlf. 70 26 66 30  
Mail: support@accessionx.com

#### INTRODUKTION

Du har truffet et glimrende valg med købet af denne kvalitets Activity Tracker.

Dette produkt er fremstillet efter de højeste standarder for ydeevne og sikkerhed, understøttet af høje kvalitetsstandarder for Accession ApS.

Vi ønsker, at du skal være fuldt ud tilfreds med dit køb, så dette EnVivo produkt er dækket af en omfattende 3 års garanti samt en fremragende eftersalgsservice gennem vores hotline.

Vi håber, at du vil nyde dit køb af dette produkt i mange år.

Hvis du har brug for teknisk support, eller måtte produktet være defekt, bedes du ringe til vores hotline for at få hjælp. Produkter, som bliver defekte inden for den 3-årige garantiperiode, vil uden beregning blive repareret eller ombyttet til en ny, forudsat at du har kvitteringen (gem din kassebon et sikkert sted). Vær dog opmærksom på at garantien bortfalder, hvis produktet viser sig at have været bevidst beskadiget, misbrugt eller adskilt.

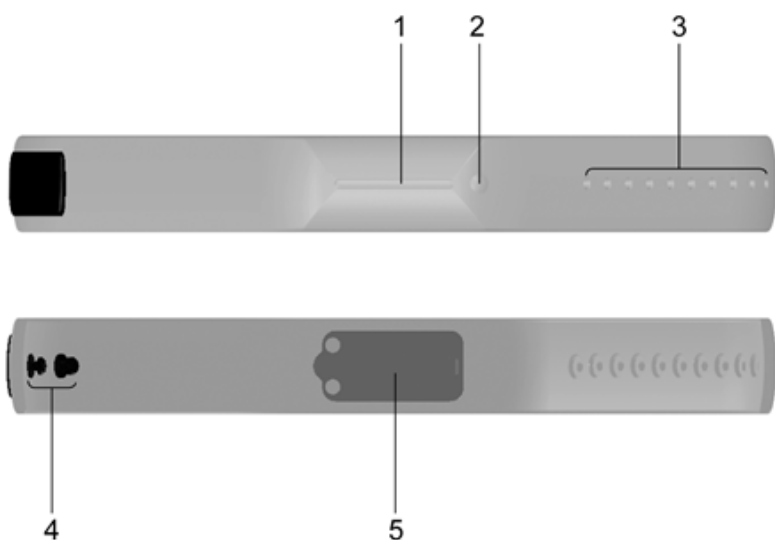
#### FORHOLDSREGLER

- Rengør kun produktet med en blød klud fugtet med varmt vand eller en mild sæbe.
- Udsæt ikke produktet for stød, slag og temperaturudsving. Udsæt aldrig produktet for direkte sollys i længere perioder. En sådan behandling kan resultere i funktionsfejl.
- Pil ikke ved de interne komponenter, da det kan forårsage skade. Garantien vil i så fald også bortfalde. Hovedenheden indeholder ingen brugbare dele.
- Produktet er et præcisionsinstrument. Forsøg aldrig at skille denne enhed fra hinanden. Kontakt Aldi eller vores kundeservice hvis produktet kræver service.
- Af tekniske årsager kan skærbilleder, der vises i denne manual, afvige fra den faktiske skærm. Skærbilleder er bygget på Apple applikationen og kan være anderledes på Android.
- Indholdet af denne Quick Start Guide må ikke reproduceres uden tilladelse fra producenten.

#### BEMÆRK

De tekniske specifikationer for dette produkt og indholdet i håndbogen kan ændres uden varsel. For fuldstændige oplysninger om brug af produktet, henvises til online brugervejledningen, som kan findes på [smart.oregonscientific.com/dynamo](http://smart.oregonscientific.com/dynamo). Den engelske udgave af håndbogen indeholder de mest opdaterede operativsystem-funktionsbeskrivelser.

#### OVERSIGT



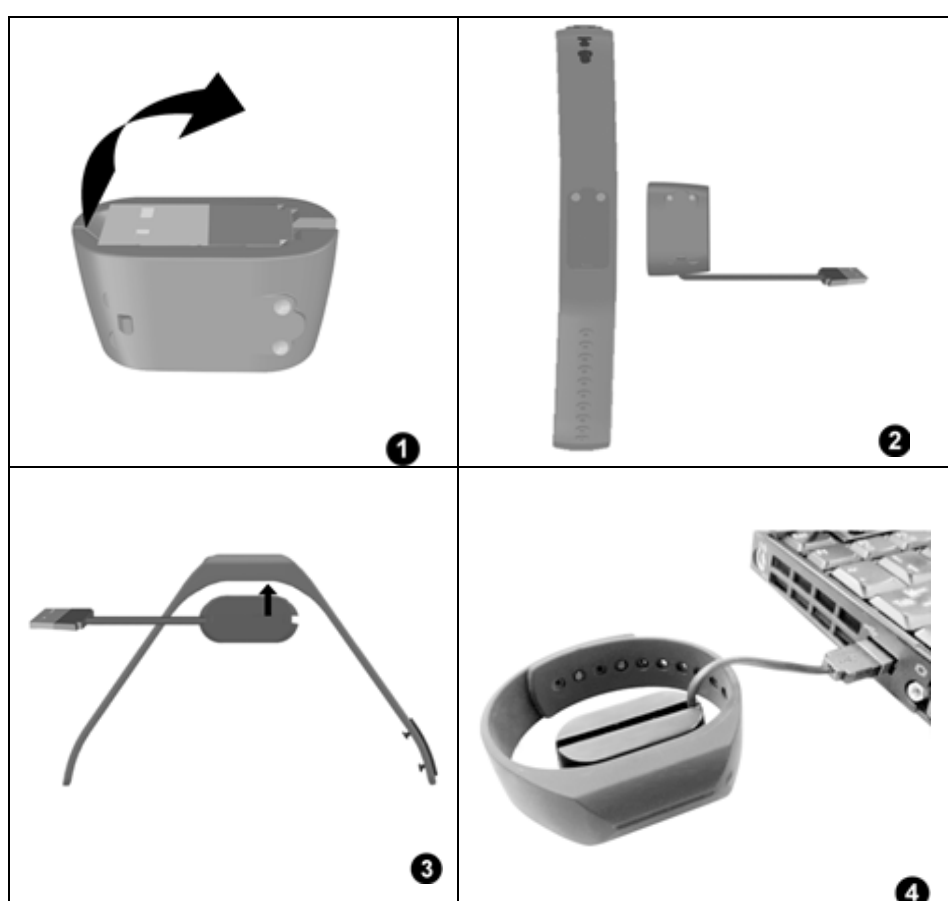
1. LED indikator

2. Funktionsknappen
3. Trykknaphuller
4. Trykknaplåsen
5. Smartkernen

## OPLADNING OG INDIKATORER

Inden Activity Trackeren tages i brug første gang, skal den oplades i mindst en time.

1. Træk USB kabelhovedet ud af USB holderen på opladeren.
2. Flugt de to metaltilslutninger på opladeren med metal parret på undersiden af armbåndet (smartkernen).
3. Sørg for at de magnetiske forbindelsespunkter rører hinanden, og at de er forbundet.
4. Sæt den store ende af USB kablet i USB porten på din PC.



5. Hvis opladeren er ordenligt forbundet med armbåndet, vil indikatorlyset begynde at lyse.

Indikatorlys	Status
Rødt lys	Oplader
Grønt lys	Fuld opladt
Når du trykker på funktionsknappen blinker indikatorlyset rødt tre gange	Batteriet skal oplades

## KOM GODT I GANG

### BRUG

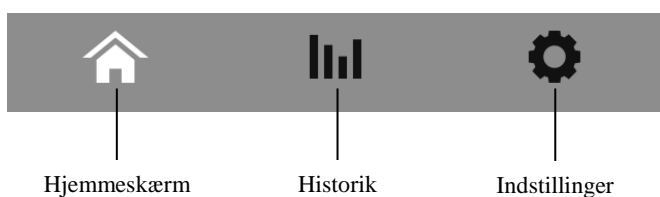
Din Activity Tracker kan justeres til at passe forskellige håndledsstørrelser. Sørg for, at Activity Trackeren ikke sidder for løst for at undgå unøjagtige beregninger.

### APPLIKATIONEN

Din Activity Tracker kan hjælpe med at spore dit aktivitetsniveau i løbet af dagen, din nuværende træningstilstand og endda fortælle dig, hvis din søvn har været god eller dårlig.

Hent 'OS Dynamo' applikationen (📱). Den er tilgængelig i Apple App Store og Google Play Store. Besøg den officielle hjemmeside for Activity Trackeren for mere information:

[ssmart.oregonscientific.com/dynamo](http://ssmart.oregonscientific.com/dynamo)



Hjemmeskærm

Historik

Indstillinger

### Forbind til din mobilenhed

Aktivér Bluetooth på din smartphone/tablet, og start Dynamo app'en på din telefon/tablet. Tryk og hold funktionsknappen på armbåndet nede i 5 sekunder. LED indikatorlyset vil blinke blå 3 gange.

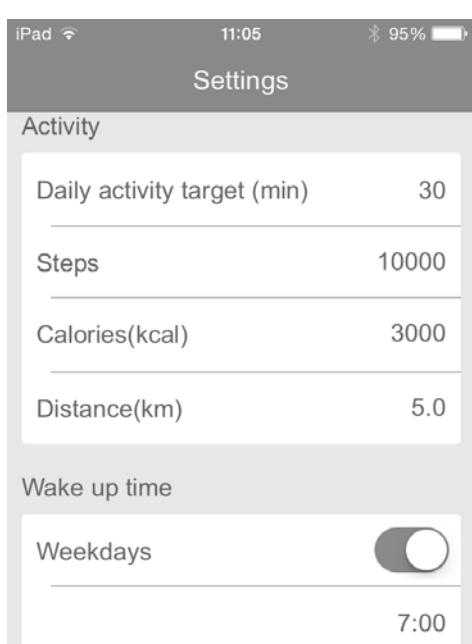
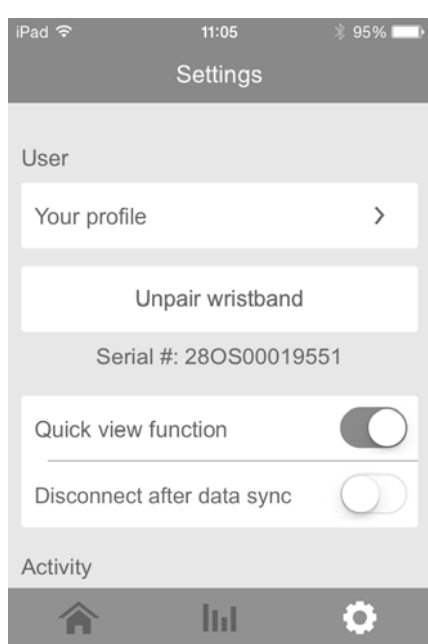
### INDSTILLINGER

Rediger din profil når som helst ved at følge nedenstående trin:

1. Tryk på ⚙️ ikonet i Dynamo appen for at redigere indstillingerne.
2. Du kan indstille forskellige indstillinger som Profil, Aktivitetsmål, Vågn op tid og Support.

### BEMÆRK

1. Hvis du vil bruge en anden kompatibel Activity Tracker, skal du ophæve parringen med den tidligere Activity Tracker fra applikationen under indstillinger.
2. Activity Trackeren vil automatisk deaktivere sovetilstand og derefter skifte til aktivitetstilstand på det indstillede "Wake up time" tidspunkt under Indstillinger for at undgå, at du glemmer at skifte tilbage til aktivitetstilstand.



**BEMÆRK** interfacet af applikationen kan ændres uden varsel.

## AKTIVITETSTILSTAND

Activity Trackeren overvåger dig, så du kan opnå 30 minutters fysisk aktivitet ved moderat intensitet om dagen.

Når du trykker på funktionsknappen, vil LED indikatoren lyse i 3 sekunder. Lyset på LED indikatoren afhænger af dit aktivitetsniveau på den pågældende dag for aktive minutter.

Dit aktivitetsniveau	LED-farve
< = 50%	Rød
51-89%	Gul
90-99%	Grøn
> = 100%	Blå

## For at se aktivitetsdata

Klik på  ikonet i Dynamo app'en.

Det er muligt for dig at se dit aktivitetsniveau grafisk på cirkler baseret på dine daglige mål eller som tal på hjemmeskærmen. Du kan også se din søvn for den forrige nat efter en synkronisering.

Tryk på  ikonet i Dynamo app'en. Her er det muligt at se historik for en dag, uge, måned eller år. Dette kan ses for aktive minutter, skridt, distance, kalorier og søvn.

## SOVETILSTAND


### Start din søvn

Tryk og hold funktionsknappen på armbåndet nede indtil indikatoren lyser lilla.

### Efter din søvn

Tryk og hold funktionsknappen på armbåndet nede igen, indtil LED indikatoren blinker lilla tre gange. Hvis du har indstillet Wake up time under indstillinger, vil armbåndet automatisk skifte til aktivitetstilstand på det indstillede tidspunkt for hverdag/weekend.

## For at se søvndata

Tryk på  ikonet i Dynamo app'en, når du har synkroniseret data med din smartphone / tablet for at se data for din søvn. Det er også muligt at trykke på  ikonet i app'en for at se søvndata fra en enkelt dag eller flere.

## VANDTÆT

Activity Trackeren er vandtæt op til 1 ATM / 10 m. Det betyder, at du kan bruge trackeren til simple vandsportsaktiviteter, men det må ikke bruges til snorkling eller dykning.

## SPECIFIKATIONER

Type	Beskrivelse
Dimensioner (L x B x H)	38 x 23 x 18 mm
Vægt	20,9 g
Vandtæt	IPX8 certificeret
Batterilevetid	10 dage
Hukommelse	Lagrer 14 dages data
Bluetooth	4.0 BLE

## KOMPATIBILITETSLISTE

- iPhone 4S/5/5c/5s<sup>1</sup>
- iPad mini eller nyere<sup>1</sup>
- iPad air eller nyere<sup>1</sup>
- iPod touch (5th generation)<sup>1</sup>
- Nexus 5<sup>2</sup>
- Nexus 7 (2013 version)<sup>2</sup>
- Galaxy Note III<sup>2</sup>
- Galaxy S4<sup>2</sup>

1: Kræver iOS 5.0 eller nyere

2: Kræver Android version 4.3 eller nyere

## BORTSKAFFELSE



Elektrisk og elektronisk udstyr (EEE) indeholder materialer, komponenter og stoffer, der kan være farlige og skadelige for menneskers sundhed og for miljøet, når affaldet af elektrisk og elektronisk udstyr (WEEE) ikke bortskaffes korrekt. Derfor må udstyr, som er mærket med WEEE logoet (som vist til venstre), ikke bortskaffes sammen med husholdningsaffaldet, men skal indsamles særskilt.

Til dette formål har alle kommuner etableret indsamlingsordninger, hvor affald af elektrisk og elektronisk udstyr gratis kan afleveres af borgere på genbrugsstationer eller andre indsamlingssteder eller hentes direkte fra husholdningerne. Nærmere information skal indhentes hos kommunens tekniske forvaltning.