

EnVivo

Brugermanual

MP3 afspiller



Du kan downloade manualen via følgende link:

http://www.accessionx.com/en/retail/partners/documents_downloads/1267-mp3_player.htm

Indholdsfortegnelse

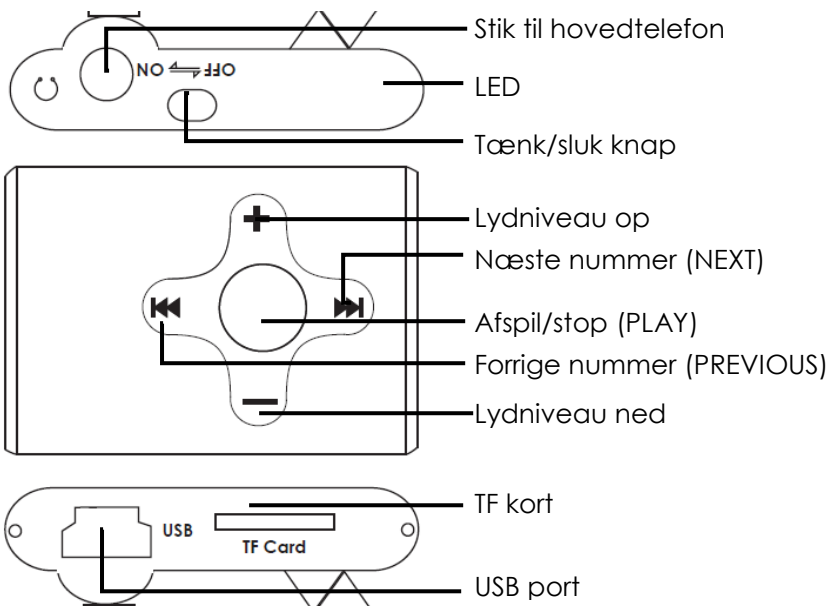
1. Knappernes funktioner samt fremgangsmåde	5
2. Instruktioner	5
2.1 Tænd og Sluk.....	5
2.2 Overfør musik til MicroSD kort via afspilleren	6
2.3 Afspil musik.....	7
2.4 Normal eller Shuffle afspilning.....	8
2.5 Sådan oplades afspilleren	8
3. Fejlfinding.....	8
4. Specifikationer	9
5. Bortskaffelse.....	9

Tak for at have købt en EnVivo MP3 afspiller. Vi opfordrer dig til at læse denne manual igennem, inden du tager afspilleren i brug.

Læs venligst følgende instruktioner igennem for din egen sikkerheds skyld og for at undgå skade på afspilleren.

- Brug ikke afspilleren i et meget varmt, koldt, støvet eller fugtigt miljø.
- Undgå friktion mod hårde genstande, da det kan skade overfladen, batteriet eller hardwaren i afspilleren.
- Undgå at tabe afspilleren da det kan skade hardwaren.
- Afspilleren er ikke vandtæt, så undgå at få vand eller andres væsker på afspilleren.
- Tør ikke afspilleren af med alkohol, benzin eller fortyndere.
- Vælg en passende lydstyrke, for at undgå skade på ørerne.
- Afbryd ikke afspilleren når den formaterer eller overfører data. Dette kan resultere i tab af data.
- Du må ikke demontere, samle eller ændre noget på afspilleren.
- Stil ikke tunge genstande på afspilleren.
- Rør ikke ved opladeren med våde hænder.
- Hold afspilleren væk fra stærke magnetiske eller elektriske områder.
- Accession kan ikke holdes ansvarlig for eventuelle tab af data forårsaget af en funktionsfejl, forkert brug af afspilleren eller andre årsager.
- Brug ikke hovedtelefoner mens du kører på cykel eller motorcykel. Brug af hovedtelefoner mens du kører, kan være farligt.

1. Knapperes funktioner samt fremgangsmåde



Knap	Operation	Under afspilning	På pause
AFSPIL/STOP	Kort tryk	Sang sættes på pause	Begynder at afspille
	Langt tryk	Slukker for afspilleren	Slukker for afspilleren
NÆSTE	Kort tryk	Skift til næste sang	Skift til næste sang
	Langt tryk	Spol frem	Spol frem
FORRIGE	Kort tryk	Skift til forrige sang	Skift til forrige sang
	Langt tryk	Spol tilbage	Spol tilbage
LYDNIVEAU OP	Kort tryk	Lydniveau op	Lydniveau op
	Langt tryk	Skift til normal afspilning	Skift til normal afspilning
LYDNIVEAU NED	Kort tryk	Lydniveau ned	Lydniveau ned
	Langt tryk	Skift til shuffle afspilning	Skift til shuffle afspilning

2. Instruktioner

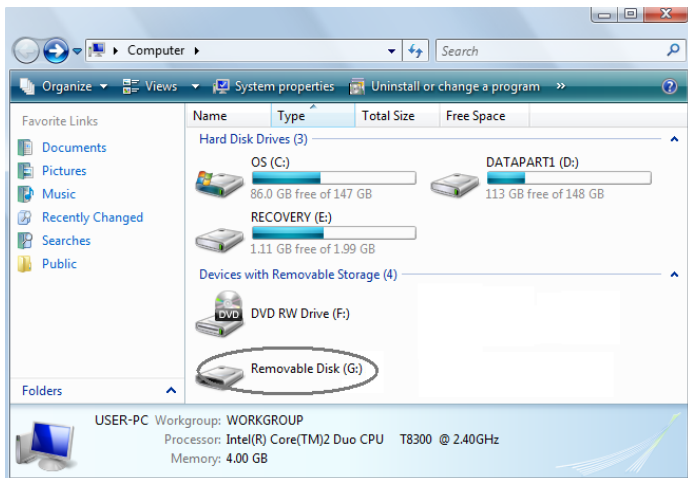
2.1 Tænd og Sluk

1. Skub ON/OFF knappen over på ON positionen.
2. Tryk og hold PLAY knappen nede i 2-3 sekunder for at tænde for afspilleren. Du vil nu kunne se, at det røde LED lys vil være tændt.
3. Tryk og hold PLAY knappen nede i 2-3 for at slukke for afspilleren.
4. Det anbefales at skubbe ON/OFF knappen over på OFF positionen, når afspilleren ikke skal bruges i et stykke tid.

BEMÆRK: Når afspilleren har været sat på pause i mere end 30 sekunder, vil afspilleren automatisk slukke. Du skal bare holde PLAY knappen nede i 2-3 sekunder for at tænde for afspilleren igen.

2.2 Overfør musik til MicroSD kort via afspilleren

1. Indsæt et MicroSD kort i MP3 afspilleren.
1. Forbind afspilleren til din PC eller laptop med det medfølgende USB kabel.
2. Gå til 'Computer' og åbn den nye 'Flytbar disk', som du nu vil se her.



3. Find frem til din musik på din PC eller laptop. Vælg den musik du vil overføre til din nye EnVivio MP3 afspiller.
4. Brug musen til at trække og droppe musikfilerne fra din PC eller laptop til den 'Flytbar disk'.
5. Du kan også lave en ny mappe på 'Flytbar disk'
6. Afbryd ikke forbindelsen imellem din PC/laptop imens du overfører filer.
7. Når du er færdig med at overføre musikfilerne til din afspiller, kan du afbryde forbindelsen mellem afspilleren og din PC/laptop. Vi anbefaler, at du afbryder forbindelsen ved at bruge "Sikker fjernelse af hardware" processen på din computer:

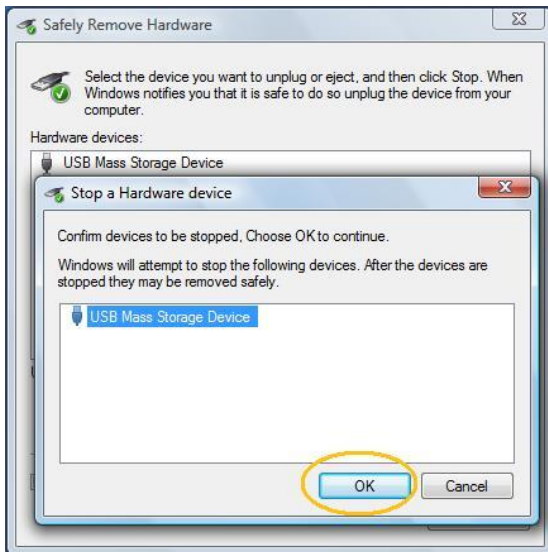
For Windows OS, dobbelt klik på "Sikker fjernelse af hardware" ikonet som nedenfor:



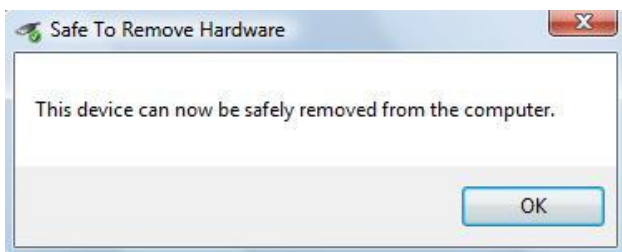
Følgende vindue vil komme frem.



Tryk på 'Stop' knappen og vælg din enhed. Tryk på OK for at bekræfte som nedenfor:

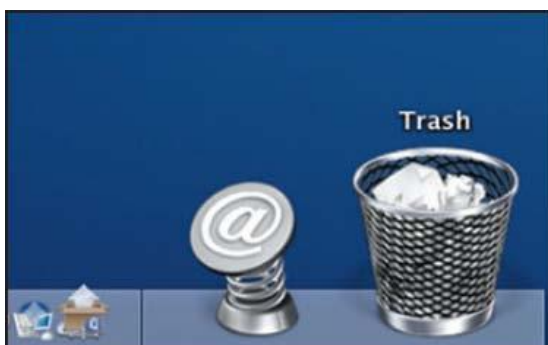


Vent et sekund og følgende vindue vil komme frem:



Du kan nu afbryde forbindelse mellem afspilleren og din PC/laptop.

For Mac OS: Luk alle programmer, filer og vinduer som kører på afspilleren. Træk afspillerens ikon ned i "skraldespanden" som vist nedenfor, og du kan afbryde forbindelsen mellem afspilleren og din PC/laptop.



2.3 Afspil musik

1. Skub ON/OFF knappen over på ON positionen og hold PLAY knappen nede i 2-3 sekunder.
2. Tryk kort på PLAY knappen og afspilningen af musik vil starte. Tryk kort på PLAY knappen igen for at sætte den på pause. LED lyset på afspilleren vil blinke, når den afspiller musik.
3. Tryk kort på NEXT eller PREVIOUS knappen for at vælge næste eller forrige sang.

4. Tryk kort på VOL+ eller VOL- for at justere lydstyrken.

BEMÆRK: MP3 afspilleren kan ikke afspille musik, hvis der ikke er indsat MicroSD kort med musikfiler på.

2.4 Normal eller Shuffle afspilning

Du kan afspille musik normalt eller som shuffle mode ved at trykke og holde enten 'VOL+' eller 'VOL-' knappen nede.

1. Tryk og hold 'VOL+' nede i 2-3 sekunder for at skifte til normal afspilning
2. Tryk og hold 'VOL-' nede i 2-3 sekunder for at skifte til shuffle afspilning.

Bemærk: Den er som standard sat til normal afspilning. Shuffle afspilning skifter tilfældigt mellem alle sangene på afspilleren.

2.5 Sådan oplades afspilleren

1. Du kan oplade afspilleren ved at forbinde den til din PC eller laptop. Når afspilleren oplades, vil det ene LED lys blinke og det andet lyse konstant. Begge LED lys vil lyse konstant, når afspilleren er fuldt opladt.
2. Brug venligst 'Sikker fjernelse af hardware' når du er færdig med at oplade den via din PC eller laptop.
3. Normalt tager det 3-4 timer at lade den helt op. Det kan tage op til 8 timer de første par gange, den lades op.

3. Fejlfinding

Ingen lyd

1. Tjek at lydstyrken ikke er sat til minimum.
2. Tjek at musikfilerne er understøttet af afspilleren.
3. Tjek at hovedtelefonerne er korrekt forbundet.
4. Tjek at MicroSD kortet er i MP3 afspilleren.

Der er støj på musikken

1. Musikfilen kan være beskadiget. Prøv at overføre musikken til afspilleren igen.
2. Tjek at hovedtelefonerne sidder ordentligt i afspilleren.

Kan ikke læse eller skrive data til MicroSD kort i afspilleren

1. Tjek af afspilleren er korrekt forbundet til din PC.
2. Tjek at hukommelsen på MicroSD kortet ikke er fuld.
3. Tjek om USB kablet er ødelagt.
4. Tjek om MicroSD kortet er i stykker.

Kan ikke åbne USB disken

1. Scan den Flytbare disk for virusser.

Kan ikke tænde for afspilleren

1. Den kan være løbet tør for batteri. Prøv at oplade afspilleren.

4. Specifikationer

Hukommelse: Understøttet MicroSD kort størrelse	128MB-16GB
Afspilnings tid	Cirka 4 timer
USB Overførselshastighed	USB2.0 (Full Speed)
Musikformat	MP3 bit rate: 8KBPS-320KBPS WMA bit rate: 64KBPS-320KBPS
Frekvens rækkevidde	20HZ-20KHZ
Hovedtelefoner Power Output	(L)5mW+(R)5mW
Operativsystem	Windows 2000/XP/Vista/7/8
Driftstemperatur	-5° - +40° C

5. Bortskaffelse



Elektrisk og elektronisk udstyr (EEE) indeholder materialer, komponenter og stoffer, der kan være farlige og skadelige for menneskers sundhed og for miljøet, når affaldet af elektrisk og elektronisk udstyr (WEEE) ikke bortskaffes korrekt. Derfor må udstyr, som er mærket med WEEE logoet (som vist til venstre), ikke bortskaffes sammen med husholdningsaffaldet, men skal indsamles særskilt.

Til dette formål har alle kommuner etableret indsamlingsordninger, hvor affald af elektrisk og elektronisk udstyr gratis kan afleveres af borgere på genbrugsstationer eller andre indsamlingssteder eller hentes direkte fra husholdningerne. Nærmere information skal indhentes hos kommunens tekniske forvaltning.