



Brugermanual MP4 afspiller



INDHOLD

MP4 afspiller	
Kapitel 1 Note	4
Kapitel 2 Egenskaber	5
Kapitel 3 Introduktion til afspilleren	5
Vigtig meddelse!	5
Fingerberøring	6
Hovedmenu	6
Grundlæggende funktioner	6
Tænd/ Sluk	6
Tastaturlås	6
Reset	6
Batteri	7
Musik	7
Video	7
FM Radio	7
Billeder	8
Tekst	8
Optag	9
Navigation	10
Indstillinger	10
Kapitel 4 Forbindelse til computeren	12
Understøttede operativsystemer	12
Hvordan du kopierer filer til afspilleren	12
Kapitel 5 Sådan oplades afspilleren	13
Kapitel 6 Konverter og afspil videofiler	14
Kapitel 7 Firmware opdatering	15
DJ headset	17
Kapitel 8 Note	17
Kapitel 9 Specifikationer	17
Kapitel 10 Egenskaber	18
Kapitel 11 Fejlfinding	18
Kapitel 12 Specifikationer	19
Kapitel 13 Bortskaffelse	19

Kapitel 1 Note

1) Tak fordi du har købt denne EnVivo 4GB MP4 afspiller. Vi opfordrer dig til at læse denne manual igennem, inden du tager afspilleren i brug.

- For at yde bedre service, kan indholdet i denne manual blive ændret i fremtidige versioner, da specifikationerne og funktionerne på dette produkt kan blive ændret.

Kontakt venligst Feiyue Group ApS for support.

- **VIGTIG:** Denne 4GB MP4 afspiller er IKKE kompatibel med produkter fra iTunes® store.

2) Læs venligst følgende instruktioner igennem for din egen sikkerheds skyld og for at undgå skade på afspilleren.

- Hold afspilleren væk fra fugtige steder eller ekstreme temperaturer (højere end 40 °C eller lavere end -10 °C).
- Sørg for at der ikke kommer snavs eller væske ind i afspilleren.
- Udsæt ikke afspilleren for kemikalier, som benzen eller opløsningsmidler.
- Lad ikke afspilleren blive udsat for direkte sol og sørg for at den ikke kommer i nærheden af varmekilder.
- Undlad at afmontere, samle eller ændre på afspilleren.
- Undgå at tabe eller ryste afspilleren meget, da dette kan forårsage funktionsfejl.
- Læg ikke tunge genstande på afspilleren.
- Rør ikke opladeren med våde hænder.
- Hold afspilleren væk fra stærke magnetfelter eller elektriske felter.
- Accession er ikke ansvarlig for tab af data eller optagede filer, som følge af en funktionsfejl, reparation eller andre årsager.
- Brug ikke headsettet, mens du kører på cykel eller motorcykel. Brug af headsettet under kørsel kan være farligt.
- Lyt ikke til musik ved meget høje lydstyrker.
- Sænk lydstyrken eller stop med at bruge høretelefoner, hvis du lider af tinnitus.

Kapitel 2 Egenskaber

- 1.8-tommer farve TFT display (160X128)
- Understøttede musik formater: MP3, WMA og WAV
- Understøttede video formater: AVI (Alle video filer skal konverteres med medfølgende software, for at det kan vises på afspilleren.)
- Understøttet billede format: JPEG
- Stemmeoptagelsesfunktion.
- Energibesparende indstilling, lysstyrke kan indstilles.
- Understøtter 3D EQ og tilpasset EQ.
- Understøtter mange sprog.
- USB2.0 high speed
- E-book med bogmærke funktion
- Firmwareopgradering

Kapitel 3 Introduktion til afspilleren



- Power On / Off: Tænd eller sluk for afspilleren
- VOL+ / op: Volume + og gå op
- VOL- / ned: Volume – og gå ned
- Play / Pause / Bekræft: Bekræft / Gå ind i submenu, play og pause
- Exit: Exit til hoved menu / tilbage
- Indstilling: Indstilling for diverse funktioner
- Næste / Fremad: Næste sang eller hurtigt fremad (tryk og hold touch knappen nede)
- Forrige / Tilbage: Sidste sang eller hurtigt tilbage (tryk og hold touch knappen nede)
- USB tilslutning: USB tilslutning for data overførsel eller opladning
- Headset tilslutning: Tilslut headsetet her
- Reset: Reset afspilleren

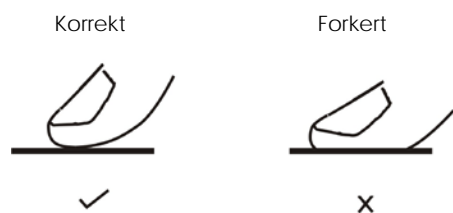
Touch knapperne er meget følsomme. For at undgå funktionsfejl, skal du sætte film på pause inden du trykker på ">" eller "<" for at spole frem eller tilbage.

Vigtig meddelse!

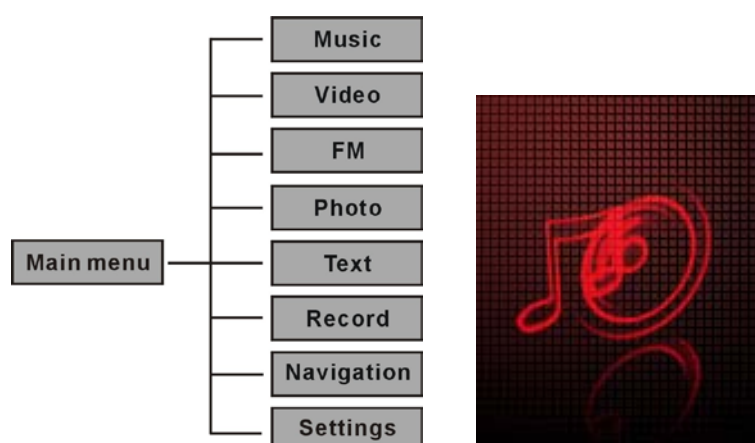
Da berøringstasterne er meget følsomme, kan der opstå funktionsfejl, hvis dine fingre ikke rører tasterne korrekt. Derfor skal du venligst røre tasterne korrekt. Prøv især at undgå at berøre 2-3 knapper ad gangen. Statisk elektricitet vil også påvirke berøringstasterne, men det vil ikke beskadige afspilleren. Hvis den ikke reagerer, når du berører tasterne, så prøv at røre tasterne flere gange, og den vil virke igen.

Fingerberøring

Da berøringstasterne er følsomme, er det meget vigtigt, at du rører tasterne på en korrekt måde, som vist nedenfor.



Hovedmenu



Grundlæggende funktioner

➤ Tænd/ Sluk

Tryk og hold Power On/Off knappen nede i 3 sekunder for at tænde for afspilleren.

Tryk og hold Power On/Off knappen nede i 3 sekunder for at slukke for afspilleren.

Vigtig: Hvis afspilleren fryser og ikke virker korrekt, så reset den og prøv igen efter 3 sekunder.

➤ Tastaturlås

Tastaturlås til: Tryk på "☒" tasten i 3 sekunder, og låse ikonet vil blive vist på skærmen. Det er vigtigt, at du trykker på "☒" tasten i 3 sekunder.

Tastaturlås fra: Tryk på "☒" tasten i 3 sekunder, derefter vil låseikonet forsvinde fra skærmen. Det er vigtigt, at du trykker på "☒" tasten i 3 sekunder.

➤ Reset

Hvis afspilleren fryser under brug, så anvend en lille genstand til at trykke på "Reset" knappen i bunden af afspilleren, og den vil genstarte.

➤ Batteri

Afspilleren har et indbygget batteri. Nedenfor ses batteriindikationen, som er i øverste højre hjørne af afspillerens skærm.

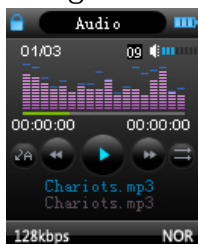


Fuldt/Delvist fuldt/Næsten brugt op/Brugt op

Batteriets levetid er forskellig i henhold til forskellige lydstyrkeindstillinger, type af filer der bliver afspillet og udnyttelse af berøringstasterne. Du kan spare på batteriet ved at ændre skærmindstillingerne.

➤ Musik

Vælg "Musik" i hovedmenuen og tryk på "⊙" tasten for at afspille musik.



Under "Al Musik" kan du vælge en sang og trykke på højretasten for at tilføje sangen til "Foretrukne". Tryk på "⊙" tasten for at vende tilbage til hovedmenuen.

➤ Video

Vælg "Video" i hovedmenuen og tryk på "⊙" for at afspille video.



Tryk på "⊙" tasten for at komme tilbage til hovedmenuen.

Bemærk: Alle videofiler skal konverteres med medfølgende software, for at det kan afspilles på afspilleren.

➤ FM Radio

Vælg "FM" i hovedmenuen og tryk på "⊙" for at høre FM radio. Tryk på "⊙" igen for at komme ind i FM undermenuen (i FM undermenuen kan du vælge: Manuelt, Auto, Hukommelse, Forudindstillede, Slet).



Tryk på "⦿" tasten og vælg en af følgende: Manuelt, Auto, Hukommelse, Forudindstillede, Slet.

- **Manuelt**

Vælg "Manuelt". Ved at trykke på ">" og "<" kan du manuelt scanne frekvenserne igennem.

- **Auto**

Vælg "Auto scan". Afspilleren vil nu automatisk finde og gemme FM kanaler. Når auto scan er færdigt, så tryk på ">" eller "<" for at vælge en kanal.

- **Hukommelse**

Vælg "Hukommelse". Tryk på "Play" tasten på det nummer som du vil have, at FM kanalen skal gemmes på.

- **Forudindstillede**

Tryk på "⦿" for at komme ind i "Forudindstillede". Du vil nu kunne se de FM kanaler, du har gemt. Brug ">" og "<" for at vælge den kanal du vil høre.

- **Slet**

Slet en gemt kanal. Et "Ja" eller "Nej" vindue vil poppe op. Tryk herefter på "⦿" for at bekræfte at du vil slette den valgte kanal.

Bemærk: I FM mode skal du have headsettet tilsluttet afspilleren, da de bliver brugt som antenne.

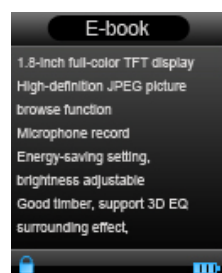
➤ **Billeder**

I hovedmenuen vælg "Billeder" og tryk på "⦿" tasten for at vise billeder. Tryk på ">" / "<" for at se næste / forrige billede.

➤ **Tekst**

Download TXT fil

Download en fil og gem filen som **TXT** format på afspilleren.



- **Læs fil**

Tryk på "⊙" for at vælge tekstfiler og tryk derefter på "⊙" tasten for at læse filen. Rul sider op og ned ved hjælp af "^" eller "v" tasterne.

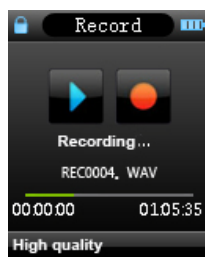
- **Gem bogmærke**

Når du læser en tekstfil, så tryk på "⊙" for at gemme et bogmærke. Du kan gemme 9 bogmærker på afspilleren. Tryk på "⊙" for at bekræfte og gemme bogmærket på den viste side. tryk på "↶" for at komme tilbage.

Tryk på "<" for at gemme et bogmærke. Brug "^" eller "v" for at vælge et bogmærke-nummer, og tryk herefter på "⊙" for at bekræfte. Tryk på ">" for at indlæse et bogmærke.

➤ **Optag**

Efter at du er kommet ind i "Optag" funktionen vil du se følgende:



Tryk på "⊙" for at starte med at optage og tryk på "↶" for at afslutte optagelsen og gem din optagede fil. Efter du har gemt, vil den gøre klar til næste optagelse.

- **Optageindstillinger**

Når du er i optag mode, tryk på "↶" knappen for at komme tilbage til hovedmenuen. Vælg "Indstillinger", og vælg "Optag". Her kan du justere indstillingerne [Optagekvalitet]/ [Optagelydstyrke].

1. Optagekvalitet: Høj kvalitet, normal kvalitet (ved valg af høj kvalitet fylder filerne mere, men lyden er også bedre end ved normal kvalitet)
2. Optagelydstyrke: 5 muligheder +1, +2, +3, +4 og +5. 5 er højest.

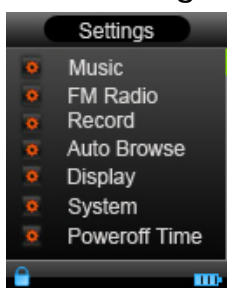
- * **Når du optager, så tag hovedtelefonerne ud af afspilleren for at forbedre optagekvaliteten.**
- * De optagede lydfile kan blive fundet i Musik menuen.
- * Hvis skærmen viser "Fuld", er det fordi, der ikke er plads til nye optagede filer. Det vil derfor være nødvendigt at slette nogle filer for at få mere plads.

➤ Navigation

Navigationsmenuen giver dig mulighed for bekvemt at håndtere alle dine filer på afspilleren. Du kan vælge en musik-, video- eller tekstfil og afspille den direkte fra navigationsmenuen. For eksempel:



➤ Indstillinger



Bemærk: Under forskellige funktioner som musikafspilning, videoafspilning osv. kan du trykke på "☰" for at se relaterede indstillinger.

• Musikindstillinger

1) Gentagefunktion

- | | |
|------------------------------|--|
| Once(en gang): | Stopper når en sang er afspillet. |
| Repeat 1(Gentag 1): | Gentager en sang. |
| Folder once(Mappe en gang): | Stopper efter alle sange i en mappe er blevet afspillet. |
| Folder Repeat(Gentag Mappe): | Gentager alle sange i den samme mappe |
| All Once(Alle en gang): | Stopper når alle sange er afspillet. |
| All Repeat(Gentag alle): | Stopper aldrig. Bliver ved med at gentage alle sange. |

Hvis du vælger Folder once (Mappe en gang) eller Folder Repeat (Gentag mappe), vil afspilleren afspille sangene i rodmappen på afspilleren. Hvis du vil afspille sange fra en undermappe, skal du vælge "Navigation" og vælge sange fra en undermappe, og afspilleren vil afspille alle sange fra den mappe, den valgte sang ligger i.

2) Afspilning

- | | |
|---------------------------------|---|
| Order (i rækkefølge): | Afspiller musik eller video en efter en i rækkefølge. |
| Shuffle (tilfældig rækkefølge): | Afspiller musik eller video i tilfældig rækkefølge. |

3) EQ valg: Normal, 3D, Rock, Pop, Classic, Bass, Jazz, User EQ.

Bruger EQ :



Efter du har valgt Bruger EQ, så tryk på ">" "<" tasterne for at skifte frekvenserne en efter en (60Hz / 300Hz / 1KHz / 3KHz / 6KHz). Du kan justere dB ved at trykke på "^" eller "v" tasten, tryk på "<" ">" for at skifte "Ja" eller "Nej" og tryk herefter på "⊙" for at bekræfte dit valg.

- **FM radioindstillinger**

FM Region: Vælg dit land eller område for bedre FM frekvenser.

- **Optageindstillinger**

Se venligst "Optageindstillinger" under "Optag".

- **Auto skift**

For tekstfiler kan du vælge, at afspilleren automatisk skifter side hvert 2., 4., 6., 8. eller 10. sekund.

For billedfiler kan du få afspilleren til automatisk at skifte mellem billeder hvert 1.-5. sekund.

- **Skærmindstillinger**

1) Baggrundsls-tid: Sæt baggrundsls-tiden for TFT skærmen. Gælder ikke under video-afspilning og opladning.

2) Lysstyrke: Instil lysstyrkeniveauet. Der er 5 niveauer at vælge imellem. Desto højere niveau jo mørkere er skærmen.

3) Baggrundsls: Der er 2 muligheder; Normal og energibesparende.

- **Systemindstillinger**

1) Om: Viser Firmware version, Date og Hukommelses kapacitet.

2) Firmware Opdatering

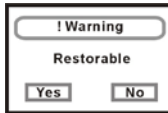
Tryk på "⊙" og følgende vindue vil komme frem:



Det minder dig om at opgradere firmworen. Det bliver lukket igen, hvis der ikke er nogen firmware opgraderinger.

3) Standardindstillinger

Vælg denne funktion for at gendanne standardindstillingerne på afspilleren, som da den var ny. Tryk på "⊙" og et nye vindue vil åbne som vist på næste side:



Vælg "Ja" eller "Nej" og tryk på "OK" for at bekræfte dit valg.

- **Sprog**

Her kan du vælge hvilket sprog, afspilleren skal være på. Der er 21 forskellige sprog på afspilleren, her er nogle af dem:

Dansk, Engelsk, Tysk, Spansk, Fransk, Italiensk, Portugisisk, Koreansk, Japansk, Russisk, Simpelt Kinesisk.

Kapitel 4 Forbindelse til computeren

Understøttede operativsystemer

Du kan forbinde afspilleren til din computer med det medfølgende USB kabel. Afspilleren har en USB 2.0 High-speed port som understøtter følgende OS:

- Windows 2000 og højere
- Mac OS 10.3 og højere
- Linux Redhat 8.0 og højere

Hvordan du kopierer filer til afspilleren

Når du har tilsluttet afspilleren til din computer, vil afspilleren vise følgende billede på dens skærm:



1. Gå til "Min computer" på din computer og vælg den "Flytbare disk" og minimer vinduet.
2. Find de filer som du vil overføre til din nye MP4 afspiller.
3. Brug musen til at hive og droppe filerne fra din computer over på den "Flytbare disk".
4. Når filerne er overført til din afspiller, skal du afbryde forbindelse mellem din PC/Laptop og afspilleren ved hjælp af "Sikker fjernelse af hardware" metoden.

Kapitel 5 Sådan oplades afspilleren

Når batteriet er næsten opbrugt, vil afspilleren vise "Lavt batteriniveau". Sluk for afspilleren og brug det medfølgende USB kabel til at oplade afspilleren via computeren. Du kan også oplade afspilleren med opladeren.



Det tager omkring 3 timer for at lade afspilleren helt op.

Note: De første par gange du lader afspilleren, så sørg for at den bliver ladet i op til 8 timer for bedst mulig batteriydeevne.

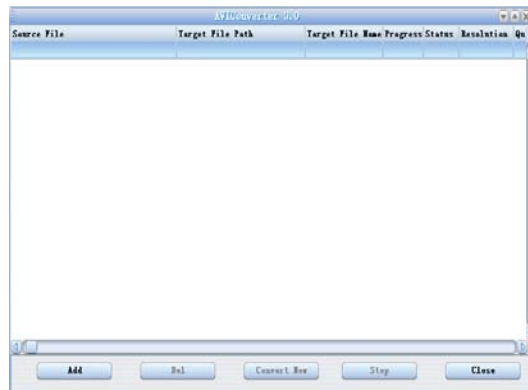
Advarsel!

1. Inden opladning skal du slukke afspilleren, da det ellers kan forårsage funktionsfejl på afspilleren.
2. Du kan ikke bruge afspilleren, mens den er forbundet til computeren. Brug venligst "Sikker fjernelse af hardware" for at afbryde forbindelse, inden du bruger den.

Kapitel 6 Konverter og afspil videofiler

Du kan konvertere WMV, RM, AVI, VOB eller DAT filer til AVI videoformat med det medfølgende videokonverteringsprogram på Cd'en.

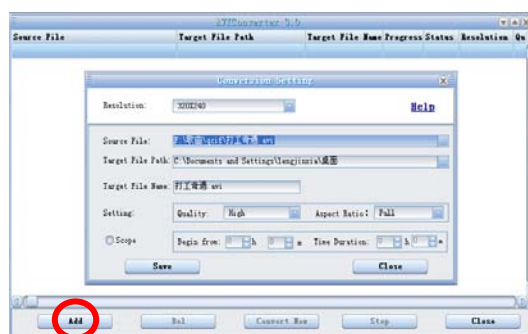
1. Tryk og køør programmet "AVIConverter.exe". Følg installationsprocessen. Når installationen er færdig, kan du finde konverteringsprogrammet i Startmenuen på din computer. Start programmet op og du vil se følgende vindue:



2. Tryk på "Add" og du vil se følgende: Vælg den videofil du gerne vil konvertere under "Source File"



3. Vælg hvor du vil gemme den konverterede fil under 'Target File Path'. Tryk på 'Save' og luk vinduet.



4. Tryk på [Convert Now] knappen, og programmet vil begynde at konvertere din video til AVI format, som kan bliver afspillet på din afspiller.

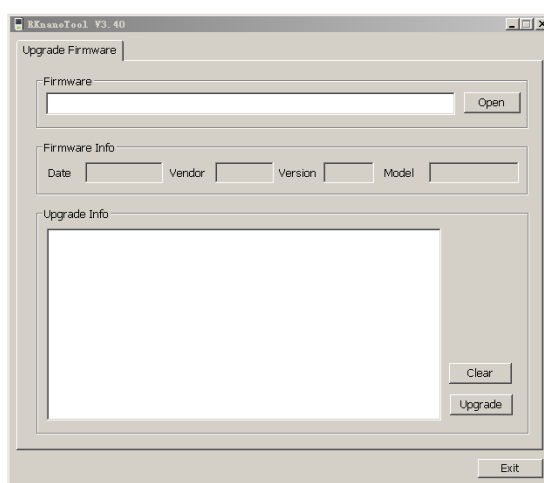
Kapitel 7 Firmware opdatering

Note: Opgrader **IKKE** afspillerens firmware, medmindre afspilleren er frosset og ikke kan blive genstartet ved hjælp af RESET knappen.

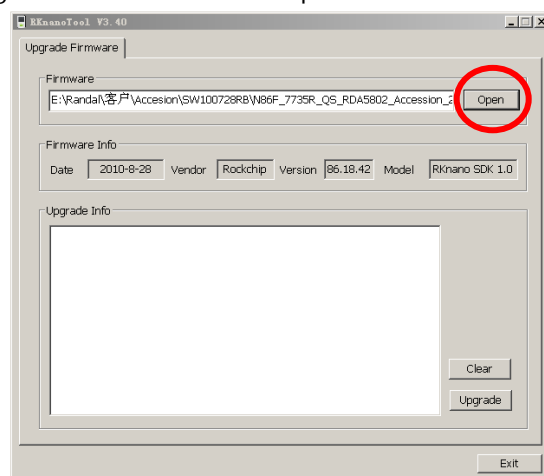
Opgrader **IKKE** afspilleren med firmware fra andre afspillere, da dette vil ødelægge afspilleren.

Der er firmwareopgraderingsværktøj på Cd'en.

1. Kør Setup.exe filen som er placeret i mappen "Update tool" på Cd'en, og følg installationsprocessen for at afslutte installationen af programmet.
2. Tryk herefter på "Start", vælg "Alle programmer" og her vil du finde en undermenu, som hedder "Consumer update". Vælg den og kør filen "Firmware update", og følgende vindue vil komme frem:

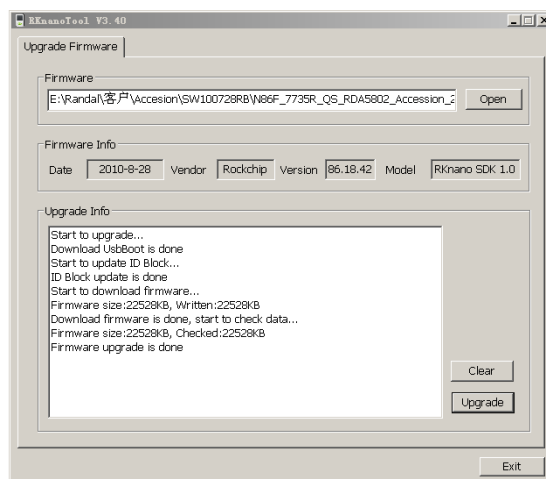


Tryk på "Open" og vælg "Firmware.rfw" filen på cd'en.



3. Tænd for din afspiller, og vælg "Indstillinger". Vælg "System" og vælg herefter "Opgrader", Du vil blive spurgt om følgende: "Firmware opgradering?". Vælg "Ja", og forbind herefter afspilleren til din PC med USB kablet. Efter 3-5 sekunder, tryk på **[Update]** i programmet og opgraderingen vil starte.

Note: Du må ikke afbryde forbindelsen mellem din computer og afspilleren under opgraderingsprocessen. Hvis dette gøres, vil afspilleren blive ødelagt.



4. Når opgraderingen er fuldført, skal du afbryde afspilleren fra din computer og starte afspilleren. Du vil nu se "System Init...". Dette betyder, at den begynder at indlæse den nye firmware. Dette tager et par minutter. Når den er færdig, vil du se hovedmenuen igen.
5. Forbind nu afspilleren til computeren igen og tryk på "Flytbare disk". Et nyt vindue vil nu åbne, som spørger, om du vil formatere den flytbare disk. Tryk på "Ja" og start med at formatere. Når formateringen er færdig, er afspilleren klar til brug igen.

DJ headset

Kapitel 8 Note

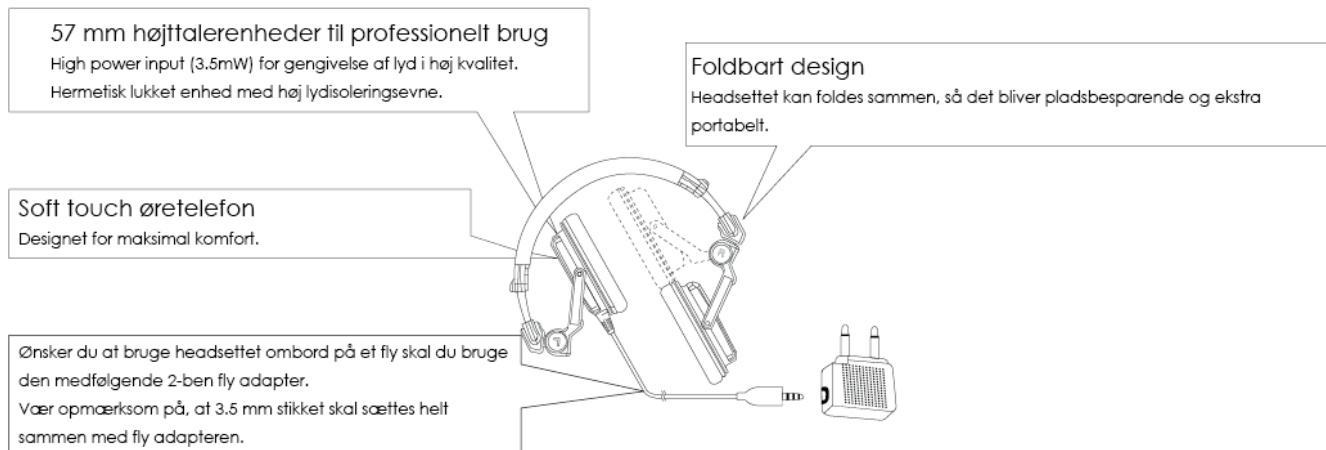
Læs venligst følgende instruktioner igennem for din egen sikkerheds skyld og for at undgå skade på headsettet

- Hold headsettet væk fra fugtige steder eller ekstreme temperaturer (højere end 40 °C eller lavere end -10 °C).
- Sørg for at der ikke kommer nogen snavs eller væske ind i headsettet.
- Udsæt ikke produktet for kemikalier, som benzen eller opløsningsmidler.
- Lad ikke produktet blive udsat for direkte sol eller at den kommer i nærheden af varmekilder.
- Undlad at afmontere, samle eller ændre på produktet.
- Undgå at tabe eller ryste headsettet for meget, da dette kan forårsage funktionsfejl.
- Hold headsettet væk fra stærke magnetfelter eller elektriske felter.
- Brug ikke headsettet, mens man kører på cykel eller motorcykel. Brug af headsettet under kørsel er farligt og er ulovligt i nogle områder.
- Lyt ikke til musik ved meget høje lydstyrker. Høje lyde kan skade ørerne.
- Sænk lydstyrken eller stop med at bruge høretelefoner, hvis du lider af tinnitus.

Kapitel 9 Specifikationer

- Driver Unit: 57 mm
- Impedans: 64ohms
- Følsomhed: 108dB+/-3dB
- Frekvensgang: 15 Hz til 30 KHz
- Ledningslængde: 1,2 m
- Stik: 3.5 mm
- Tilbehør: Fly-stik, 6.3 mm DJ stik

Kapitel 10 Egenskaber



Justerbar høretelefon



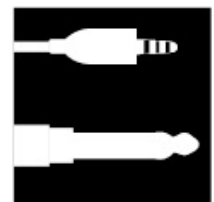
Ensidet kabel



Justerbar earcup



Fly adapter



6.3 mm DJ adapter

Kapitel 11 Fejlfinding

Afspilleren vil ikke starte.	Tjek at afspilleren er tændt.
Ingen lyd i headsettet.	Tjek at lyden ikke er sat til "0", og at der er forbindelsen mellem headsettet og afspilleren; Tjek at headsettets stik er rent. Tjek om musikfilerne er korrupte. da korrupte musikfiler vil lave larm eller ikke kan bliver afspillet.
Uigenkendelig skrift på skærmen.	Tjek om du har valg det rigtige sprog.
Kan ikke overføre filer.	Tjek om USB kablet er skadet, og tjek at computeren og afspilleren er forbundet korrekt. Tjek om driver er korrekt installeret. Tjek om der er mere plads på afspillerens hukommelse
FM-modtagelsen er ikke god.	Flyt headsettet eller afspilleren, da headsettet bliver brugt som antenne. Sluk for elektriske apparater, der er tæt på afspilleren.
Ingen filer, men brugt hukommelseskapacitet.	Tjek om der er gemte filer på afspilleren. Formater afspilleren.
Afspillerens reelle kapacitet er mindre end den angivne kapacitet.	Afspillerens software og FLASH blok optager plads, så den reelle kapacitet er mindre end den angivne kapacitet.
Video filer kan ikke afspilles.	Tjek om filerne er blevet konverteret med konverteringsprogrammet på cd'en.
Afspilleren er frosset.	Prøv at resette afspilleren. Hvis dette ikke virker så opgrader firmwaren.

Kapitel 12 Specifikationer

Punkter	Specifikationer
Dimensioner	87 × 41 × 8.5 mm (B * H * D)
TFT farve display	1.8 tommer TFT; 65K ægte farvedisplay, Diagram (160 x 128)
Sprog understøttelse	Flere sprog
Dataoverførsels hastighed	High speed USB2.0 Læse: 4Mbps, Skrive: 1Mbps
Understøttet fil formater	Musik: MP3: 8K bps – 320K bps WMA: 32K bps – 320K bps WAV: 64Kbps / 256kbps Billede: JPEG
Understøttet video format	.AVI (Alle formater skal konverteres med konverterings softwaren på cd'en)
S/N	85dB
Frekvensgang	20Hz-- 20KHz
Maksimum udgangseffekt	10mW + 10mW
Flash hukommelse	4GB
Strømforsyning	3.7V li-ion battery
Brugbar tid af batteriet	Video afspilning: 2.5 timer MP3 afspilning: 10-12 timer (Med energibesparelse)
Arbejdstemperatur	5 °C to 40 °C
Understøttet Operativsystemer	WIN2K/XP/Vista/7, Mac OS 10.3 eller Linux Redhat 8.0 og højere
Vægt	Ca. 30 g

Kapitel 13 Bortskaffelse



Elektrisk og elektronisk udstyr (EEE) indeholder materialer, komponenter og stoffer, der kan være farlige og skadelige for menneskers sundhed og for miljøet, når affaldet af elektrisk og elektronisk udstyr (WEEE) ikke bortskaffes korrekt. Derfor må udstyr, som er mærket med WEEE logoet (som vist til venstre), ikke bortskaffes sammen med husholdningsaffaldet, men skal indsamles særskilt.

Til dette formål har alle kommuner etableret indsamlingsordninger, hvor affald af elektrisk og elektronisk udstyr gratis kan afleveres af borgere på genbrugsstationer eller andre indsamlings- steder eller hentes direkte fra husholdningerne. Nærmere information skal indhentes hos kommunens tekniske forvaltning.