

EnVivo

Diasscanner

Brugervejledning



INDHOLDSFORTEGNELSE

KOM GODT I GANG	5
Pakkens indhold.....	5
QUICK INSTALLATION	6
INSTALLATION AF SOFTWARE OG DRIVER PÅ PC.....	6
A. Installer billedsoftware.....	6
B. Installation af driver	6
INSTALLATION AF SOFTWARE OG DRIVER PÅ MAC	7
A. Installer billedsoftware.....	7
B. Installation af driver	7
INSTALLATION AF HARDWARE.....	8
Tilslutning af filmscanner	8
Scannerens dele.....	8
ISÆTNING AF FILM OG LYSBILLEDER	9
1. Lysbillede.....	9
2. Filmstrimler	9
3. Én knaps scanning.....	9
SCANNING AF LYSBILLEDER ELLER FILM	10
Start med at scanne.....	10
Trin 1 – Importér/Acquire driver	10
Trin 2 – Scanningsopsætning.....	10
Trin 3 – Prøvescanning	11
Trin 4 – Vælg opløsning.....	11
Trin 5 – Scanningen.....	11
Trin 6 – Afslutning.....	12
BRUGERFLADE FOR " CYBERVIEW X-SF"	13

Beskrivelse af CyberView X-SF	14
AFSNIT 1: HOVEDVINDUET (FIXED WINDOW)	14
Menukommandoer:.....	14
"Scan Menu"	14
1. "Pre-scan Current Frame"	14
2. "Scan"	14
3. "Revert"	14
4. "Preference"	15
5. "Exit" (lukker CyberView X-SF brugerfladen)	16
"Window" muligheder	19
"Output Preview"	19
"Help" muligheder	20
Statuslinjen	21
AFSNIT 2: PRØVESCANNINGSVINDUET (FIXED WINDOW)	22
Oversigt over funktioner	22
Prøvescanningsvindue	22
Statuslinjen	23
AFSNIT 3: VINDUE FOR AKTIVT BILLEDE (FLOATING WINDOW)	24
"Normal mode" (eksempel 1)	24
"Advanced mode" (eksempel 2)	24
"Active Frame Setting"	24
FAQ	25
TEKNISK SUPPORT	Fejl! Bogmærke er ikke defineret.
Medfølgende software	26
BORTSKAFFELSE	26

KOM GODT I GANG

Tillykke med købet af din EnVivo diasscanner. Før du tager scanneren i brug, bør du kontrollere pakkens indhold. For hurtig installation henvises til afsnittet "Quick Installation".

Pakkens indhold

Diasscanner
Strømforsyning
USB Kabel
CyberView X - SF driver CD
Software CD
Brugervejledning

Advarsel! Ved brug af anden strømforsyning end den medfølgende, kan scanneren ødelægges, og vil derved ikke være dækket af nogen form for garanti.

Strømforsyningen findes i pakkens beskyttelseskum.

VIGTIGT!

Husk at scanneren kun vil virke optimalt, hvis omgivelsestemperaturen ligger mellem 10° og 40° C.

Vær ligeledes opmærksom på, at skift mellem kulde og varme ved f.eks. transport kan skade scanneren. Vent derfor altid til scanneren har opnået stuetemperatur, før den tændes.

QUICK INSTALLATION

INSTALLATION AF SOFTWARE OG DRIVER PÅ PC



Ved installation af scanner driveren, kan du komme ud for, at Windows ikke kender driveren, du vil installere. Hvis der vises en dialogbox, der antyder, at driveren ikke kendes, skal du blot trykke på **“fortsæt alligevel”**.

VIGTIGT!

Vær sikker på, at billedsoftware er installeret, **INDEN** driveren bliver installeret.

A. Installer billedsoftware

Sæt cd'en med softwaren i drevet, og følg instruktionerne på skærmen. Cd'en udtages efter endt installation.

Har du allerede software som f.eks. Photoshop, Photoshop Elements, Corel eller anden software, som understøtter TWAIN, kan du gå direkte til "B. Installation af driver".

B. Installation af driver

Sæt CyberView X-SF driver Cd'en i drevet. Starter installationen ikke, skal du bruge stifinder til at starte den. Find dit CD drev, åben det og dobbeltklik på filen "LAUNCH.EXE" . Vælg "CyberView X" og følg instruktionerne på skærmen.

Bruger du Windows XP, skal du IKKE fjerne cd'en efter installation af driveren. Efter at have tændt skanneren, vil Windows XP detektere en ny USB hardware og derefter søge efter en driver på Cd'en. Vinduet kan se ud som følger: Vælg "Installer softwaren automatisk (anbefales)" og tryk på næste. Maskinen vil nu finde driveren til scanneren.



OBS!!!

Windows kan kun håndtere én scannerenhed på USB porten. Derfor anbefales det at frakoble andre scannere eller multiprintere fra Pc'en, når filmscanneren tages i brug.

INSTALLATION AF SOFTWARE OG DRIVER PÅ MAC

VIGTIGT!

Vær sikker på, at billedsoftware er installeret, INDEN driveren bliver installeret.

A. Installer billedsoftware

Sæt Cd'en med softwaren i drevet, og vent til CD ikonet vises på skrivebordet.

Dobbeltklik for at åbne mappen, vælg installationsprogram og følg instruktionerne på skærmen. Cd'en udtages efter endt installation.

Har du allerede software som f.eks. Photoshop, Photoshop Elements, Corel eller anden software, som understøtter TWAIN, kan du gå direkte til "B. Installation af driver".

B. Installation af driver

Sæt CyberView X-SF driver Cd'en i drevet. Dobbeltklik på ikonet "CyberView X-SF", når det dukker op på skrivebordet. Åbn "CyberView X installer" folderen og vælg din OS version. Dobbeltklik på installationsfilen for at installere driveren.

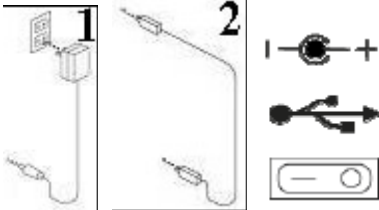
INSTALLATION AF HARDWARE

Tilslutning af filmscanner

1. Tilslutning af strømforsyning.

Sæt strømforsyningen til stikkontakten inden den tilsluttes scanneren.

2. Tilslutning af USB



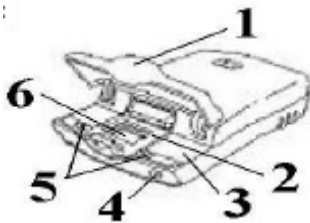
1. DC ind fra strømforsyning

2. USB port

3. ON/OFF knap

Tilslut det medfølgende kabel mellem PC og scanner.

Scannerens dele



1. Låg

2. Lysbilledholder

3. Filmplade

4. Én knaps scanning

5. Lås til filmholder

6. Scannervindue

ISÆTNING AF FILM OG LYSBILLEDER

1. Lysbilleder

- 1-1. Åbn scannerens låg.
- 1-2. Isæt lysbilledet i holderen med den blanke side op.
- 1-3. Luk låget og du er klar til at scanne.

2. Filmstrimler

- 2-1. Åbn scannerens låg og frigør holderen til filmstrimlen.
- 2-2. Placer negativet du ønsker at scanne over scannervinduet.
- 2-3. Skub filmholderen ned til den låses og du er klar til at scanne.

3. Én knaps scanning

Knappen på fronten har to funktioner, men først skal CyberView X-SF åbnes på en af følgende måder:

- 3-1. Åbn billedprogrammet og vælg importér/acquire "CyberView X-SF". Nu åbnes brugerfladen til scanneren.
 - 3-1-1. Vælg film type og opløsning.
 - 3-1-2. Tryk på scan knappen og billedet vil blive scannet til billedprogrammet.
- 3-2. Klik på "Start > Programmer > CyberView X_SF". Vælg "CyberView X" for at åbne brugerfladen til scanneren.
 - 3-2-1. Vælg filtype og opløsning.
 - 3-2-2. Tryk på scan knappen. Et billede vil nu blive vist, og der vælges, hvor billedet skal gemmes.
 - 3-2-3. Efter valg af bibliotek trykkes på "OK" for at scanne billedet til en fil.

OBS!

Hvis ikke CyberViewX-SF brugerfladen er startet, virker én knaps scanningen ikke.

SCANNING AF LYSBILLEDER ELLER FILM

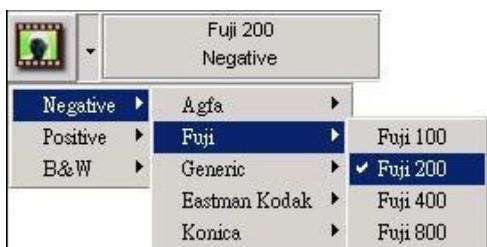
Start med at scanne

Trin 1 – Importér/Acquire driver

Isæt filmstrimmel eller lysbilleder som beskrevet tidligere og åbn billedsoftwaren.

Trin 2 – Scanningsopsætning

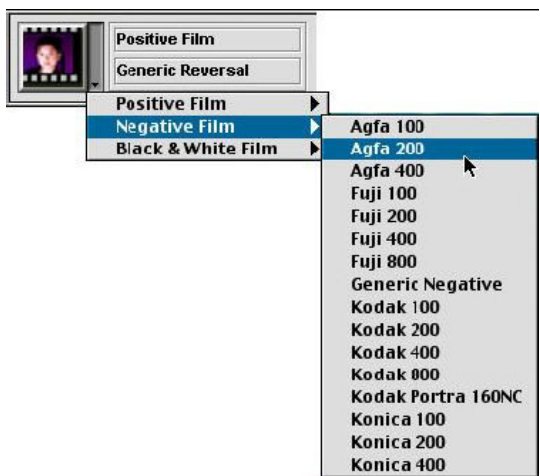
PC Bruger: Vælg filtype, mærke og hastighed.



Et eksempel: Filmen er Fuji 200 Negativ. Vælg derfor "Negative" > "Fuji" > "Fuji 200".

MAC Bruger: Vælg filtype, mærke og hastighed.

Et eksempel: Filmen er Agfa 200 Negativ. Vælg derfor "Negative Film".



Trin 3 – Prøvescanning

Tryk på "Pre-scan" knappen for at få en prøvescanning af filmstrimlen eller lysbilledet.



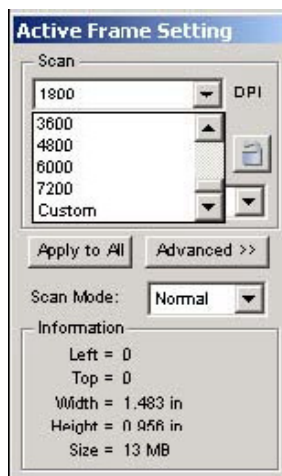
[Pre-scan] - "Prøve scanning".

Trin 4 – Vælg opløsning

Vælg hvilken opløsning du vil scanne i. Udgangspunktet er 1800dpi.

Filstørrelser:

Opløsning	Farvedybde	Størrelse på fil
300dpi	8 bit/ 24 bit	Ca. 350 KB
600dpi	8 bit/ 24 bit	Ca. 1 MB
1800dpi	8 bit/ 24 bit	Ca. 12 MB
3600dpi	8 bit/ 24 bit	Ca. 52 MB
7200dpi	8 bit/ 24 bit	Ca. 208 MB

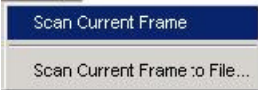


[Active Frame Setting] – "Opløsningsvalg"

Trin 5 – Scanningen

Vælg "Scan Current Frame" for at scanne det valgte billede.

Vælg "Scan Current Frame to File" for at scanne det valgte billede direkte til den valgte folder.

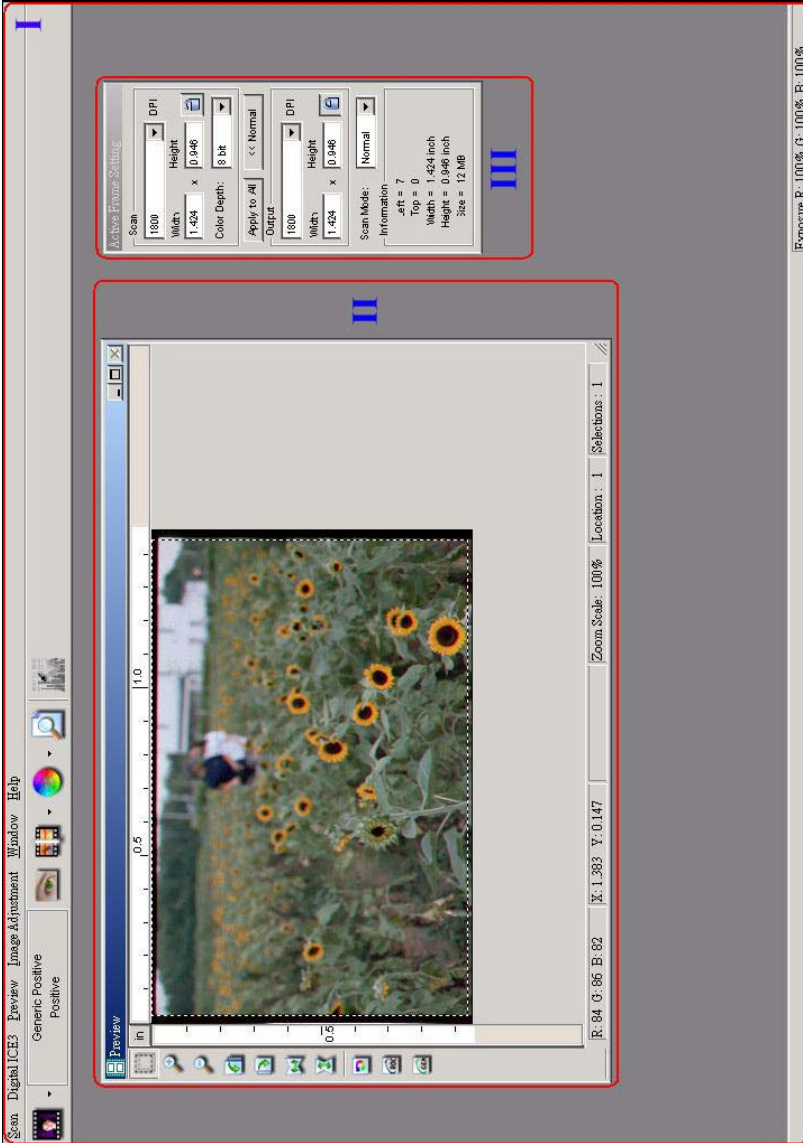


[Scan Current Frame] – "Scan det valgte billede".

Trin 6 – Afslutning

Efter endt scanning vil billedet blive sendt til billedsoftwaren. Klik "**Scan > Exit**" i menubaren for at lukke brugerfladen til scanneren. Billedet kan nu editeres, gemmes og printes fra billedsoftwaren.

BRUGERFLADE FOR " CYBERVIEW X-SF"



Beskrivelse af CyberView X-SF

Der er tre hovedafsnit i brugerfladen på CyberView X-SF.

AFSNIT 1: HOVEDVINDUET (FIXED WINDOW)

Menukommandoer:

"Scan Menu"

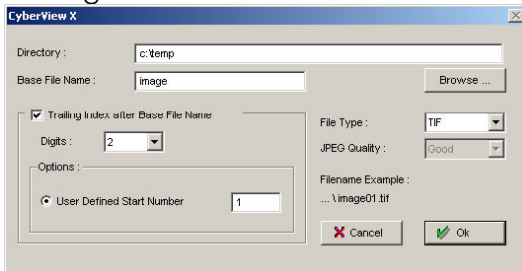
1. "Pre-scan Current Frame"

Prøvescanning af det aktuelle billede.

2. "Scan"

"Scan Current Frame" Scanner det aktuelle billede.

"Scan Current Frame to File" Scanner det aktuelle billede til en fil efter dit valg.



"Directory" Brug "Browse" for at finde biblioteket hvor dine filer skal ligge.

"Base File Name" bruges som fornavn til dine filer.

"Trailing Index after Base File Name" angiver antallet af cifre (max. 6) efter "Base File Name".

"Options:"

"User Defined Start Number" Brugerbestemt startnummer til "Trailing Index".

"File type" Vælg mellem "TIF" og "JPG".

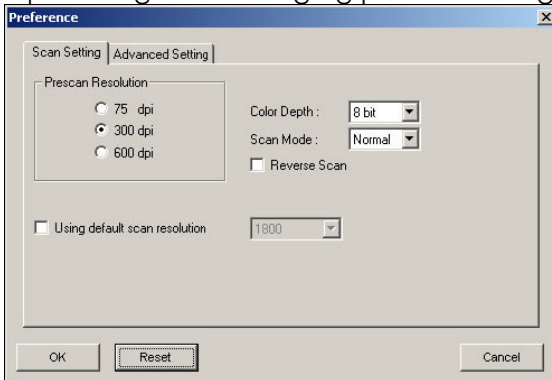
"JPEG quality" Vælg JPEG kvalitet (Good, Better eller Best).

3. "Revert"

Nulstiller alle dine modifikationer til billedet og bringer det tilbage til sin oprindelige opsætning.

4. "Preference"

Opsætning af scanning og prøvescanning.

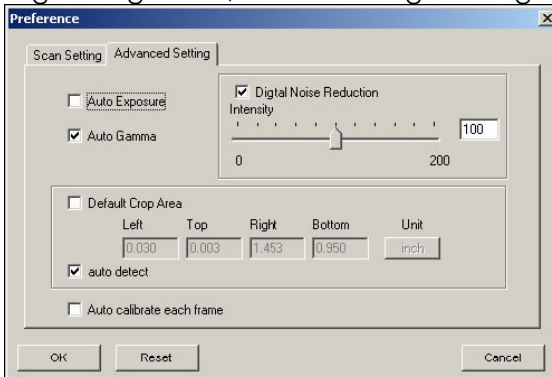


"Prescan Resolution" sætter opløsning på prøvescanning.

"Using default scan resolution". Sæt flueben for at vælge standard opløsning eller tryk på "Reset" for at vende tilbage til originalopsætning.

"Color Depth" vælger mellem 8 og 16 bit farvedybde under scanning. 16 bit tager længst tid men giver den bedste kvalitet.

"Scan Mode". Giver mulighed for at vælge mellem "Normal" eller "Quality". Vælger du "Quality", vil scanning og billedbehandling tage længere tid, men indstillingen vil også give den bedste kvalitet.



"Auto Exposure" Vil automatisk korrigere for over- eller under-eksponering.

"Auto Gamma" Justerer automatisk gammaniveauet på de scannede billeder.

“Digital Noise Reduction” Giver dig mulighed for automatisk at reducere mængden af digital støj under scanning.

“Default Crop Area” Giver mulighed manuel beskæring af scanningen.

“Auto detect” Giver mulighed automatisk beskæring af scanningen.

“Auto calibrate each frame” Kalibrerer scanneren ved hver scanning. Dette vil forlænge tiden for scanning.

5. "Exit" (lukker CyberView X-SF brugerfladen)

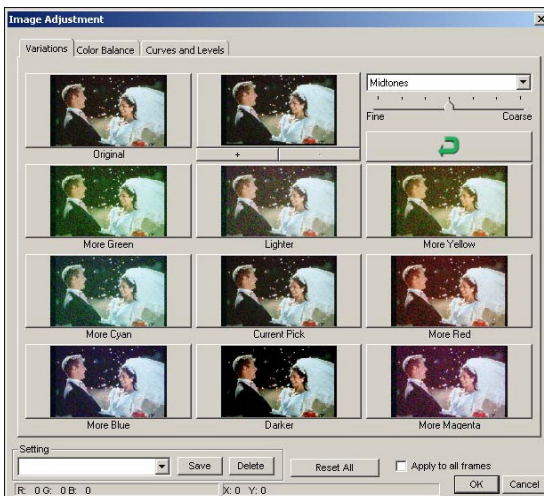
“Preview” muligheder

1. Zoom In - Forstørrer billedet
2. Zoom Out - Formindsker billedet
3. Rotate 90 Left - Roterer billedet 90° mod uret
4. Rotate 90 Right - Roterer billedet 90° med uret
5. Flip Horizontal - Vender billedet vandret
6. Flip Vertical - Vender billedet lodret

“Image Adjustment” muligheder

1. "Variations"

Giver dig et bredt udvalg af billeder med muligheder for at ændre i "highlights", "midtones" osv.



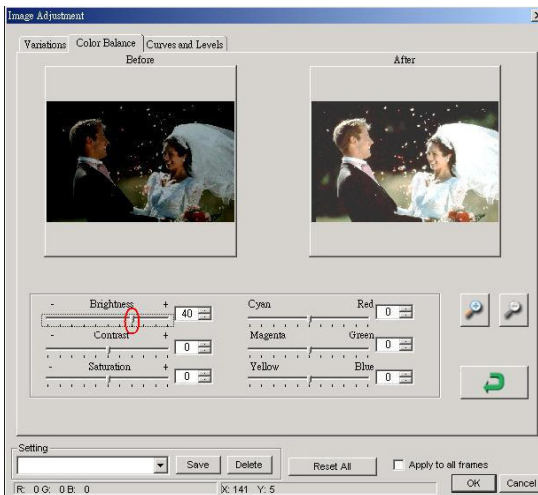
Oversigten giver dig mulighed for at vælge det bedste billede.

Med "Save/Delete" er der mulighed for at gemme eller slette den valgte opsætning.

Med flueben i "Apply to all frames" bruges denne indstilling på alle billeder i sættet.

2. "Color Balance"

Her kan billedets brightness, contrast, saturation og farver (CMYK eller RGB) justeres. Før (Before) og efter (After) vises, så ændringerne tydeligt kan ses.



Som et eksempel:

Dit billede virker til at være for mørkt. Juster "Brightness" mod "+" for at gøre billedet lysere.

Hold øje med "After" billedet, hvor du kan se dine ændringer med det samme. Når du har ramt det niveau, du synes om, trykker du på "OK", hvorefter ændringen gemmes.

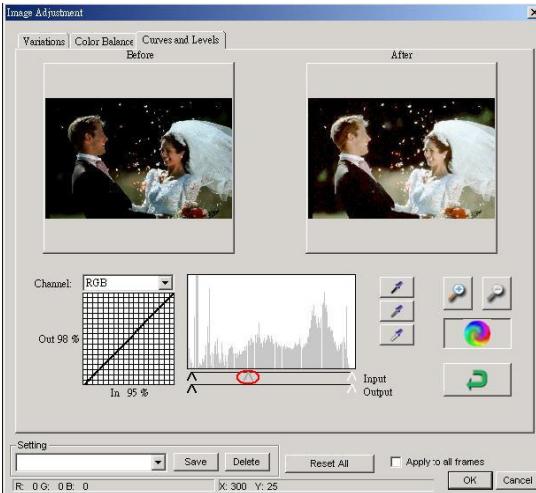
Samme metode kan du bruge med de øvrige justeringsmuligheder. Juster op eller ned og tryk på "OK" når billedets udseende i "After" vinduet passer dig.

Med "Save/Delete" er der mulighed for at gemme eller slette den valgte opsætning.

Med flueben i "Apply to all frames" bruges indstilling på alle billeder i sættet.

3. "Curves and Levels"

Brug siden til at justere billedkvaliteten. Før (Before) og efter (After) vises, så ændringerne tydeligt kan ses.



Som et eksempel:

Dit billede virker til at være for mørkt. Juster den midterste "Input" skyder/parameter mod venstre for at gøre billedet lysere. Hold øje med "After" billedet, hvor du kan se dine ændringer med det samme. Når du har ramt det niveau, du synes om, trykker du på "OK", hvorefter ændringen gemmes.

Samme metode kan du bruge med de øvrige justeringsmuligheder. Juster op eller ned og tryk på "OK" når billedets udseende i "After" vinduet passer dig.

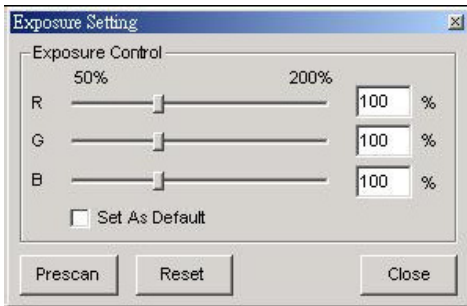
Brug rullemenuen ved "Channel" til at vælge hvilken farve du vil justere. RGB = Alle farver. R = Rød, G = Grøn og B = Blå. Er der f.eks. for meget eller for lidt rød i billedet, vælges "R" i menuen for at ændre mængden af farven i billedet.

Med "Save/Delete" er der mulighed for at gemme eller slette den valgte opsætning.

Med flueben i "Apply to all frames" bruges denne indstilling på alle billeder i sættet.

"Window" muligheder

Standardopsætning.



"Output Preview"

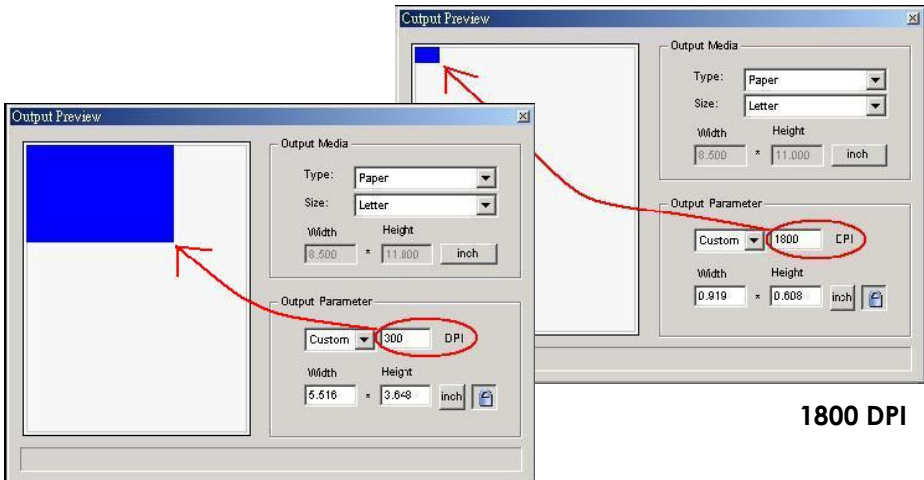
For at få et indtryk af hvilket resultat man får af billedet skal dette



værktøj vælges i menuen.

Et pop-up vindue kommer til syne, hvor "Output Media" kan ændres. "Type" viser hvilket medie som f.eks. papir, og "Size" giver størrelsen som f.eks. Letter eller A4.

Ved "Output Parameter" kan vælges opløsning eller fysisk størrelse (Width og Height). Der vises desuden hvor meget udskriften vil fylde på det valgte medie.



1800 DPI

300 DPI

For at få et billede på omkring 13x18 cm i udskrift fra en 1800 DPI scanning, skal outputtet sættes til 300 DPI. Du vil kunne se den faktiske udskriftsstørrelse i "Width/Height" boksene.

"Help" muligheder

1. "User Manual"

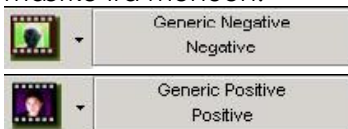
Vælg "Help > User Manual" for at åbne den elektroniske manual.

2. "About"

Viser system information (f.eks. styresystem, CPU osv.), produktinformation (f.eks. produkt- og modelnavn samt hard-, soft- og firmware version), device information (including interface og optical resolution).

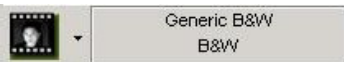
3. Oversigt over funktioner

For at sikre en god kvalitet af din scanning, bør du vælge filtype og mærke fra menuen.



Vælger negativer til scanning

Vælger positiv (f.eks. lysbilleder) til scanning



Vælger sort/hvid til scanning



"Prescan" Starter prøvescanning.



"Scan" Scanning af film. Tryk på _ for flere muligheder.



"Image Adjustment" Tryk på _ for flere muligheder.



"Output Preview" Viser udskriftsdetaljer.



"Auto Calibrate" Kalibrerer scanneren til den aktuelle filmstrimmel eller det aktuelle lysbillede. Brug funktionen til at genkalibrere når du skifter filmtyp.

Statuslinjen

Linjen vise de aktuelle RGB værdier i det højre hjørne.

Exposure R: 100% G: 100% B: 100%

AFSNIT 2: PRØVESCANNINGSVINDUET (FIXED WINDOW)

Oversigt over funktioner



"Select" Vælger område til scanning. Flere områder kan blive valgt på en gang.



"Zoom In": Forstørrer området som du peger på. Området bliver forstørret i step for hvert klik til max. 1000%.



"Zoom Out" Formindsker området som du peger på. Området bliver formindsket i step for hvert klik til min. 25%.



"Rotate 90 Left" Roterer billedet 90° mod uret.



"Rotate 90 Right" Roterer billedet 90° med uret.



"Flip Horizontal" Vender billedet 180° vandret.



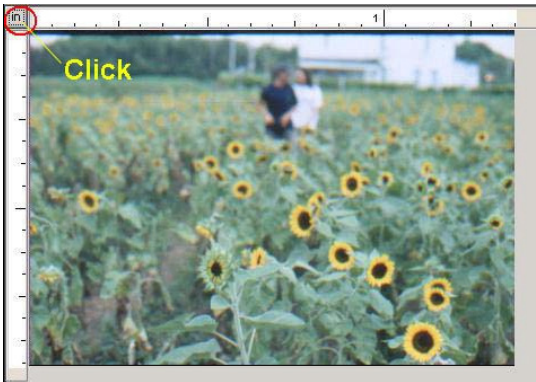
"Flip Vertical" Vender billedet 180° lodret.



"Revert" Nulstiller alle ændringer og sætter billedet tilbage til udgangspunktet ved scanningen.

Prøvescanningsvindue

Viser resultatet af din prøvescanning. Du kan vælge mellem "Inches=in" som er tommer, "Centimeters=cm" som er centimeter og "Pixels=px" som er pixels. Du vælger ved at trykke i øverst venstre hjørne.



Statuslinjen

I venstre hjørne nederst vises farveindholdet i form af rød, grøn og blå samt koordinaterne for cursoren.

R: 0 G: 0 B: 0 X: 0.000 Y: 0.000

I højre hjørne nederst vises zoomfaktoren, hvilket billede du er på, og hvor mange valg du har foretaget i billedet.

Zoom Scale: 100% Location: 1 Selections: 0

AFSNIT 3: VINDUE FOR AKTIVT BILLEDE (FLOATING WINDOW)

"Normal mode" (eksempel 1)

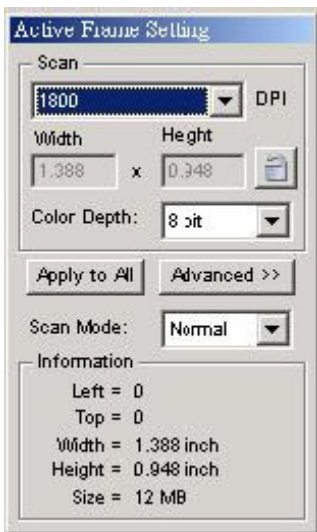
Brug denne funktion til at angive basisindstillingerne for scanningen. Data er f.eks. opløsning, filmstørrelse og farvedybde.

"Advanced mode" (eksempel 2)

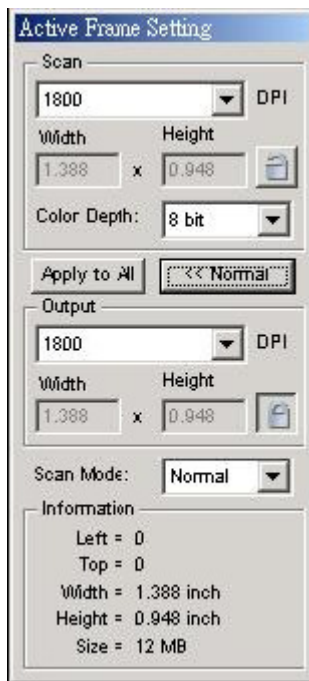
Brug denne funktion at angive f.eks. opløsning, størrelse, farvedybde og output-størrelse.

"Active Frame Setting"

Kan kun bruges med det åbne prøve-scanningsvindue og indstillingerne vil returnere til standard-indstillingerne næste gang det åbnes. Klik på "Apply to All" hvis indstillingerne skal gælde for alle scannede billeder.



Normal Mode [Eksempel 1]



"Advanced Mode" [Eksempel 2]

FAQ

Nedenfor er beskrevet løsningsforslag, hvis der er problemer med installation/brug af scanneren. Kan du ikke finde en løsning på problemet kontakt da Second Media.

1. Kan jeg tilslutte scanneren og bruge den med det samme?

Løsning:

Installer først CyberView X driver og derefter software, **FØR** scanner tilsluttes USB porten.

2. Der er en advarsel som siger 'has not passed Microsoft logo testing'.

Løsning:

Klik på 'OK' og fortsæt alligevel.

3. Photoshop virker ikke som det skal.

Løsning:

Tjek om der er en tidligere version af Photoshop installeret på din computer. Alle tidligere versioner skal afinstalleres. Når det er gjort, installerer du den version, som følger med scanneren

4. Jeg har installeret driver, software og tilsluttet scanner, men kan ikke scanne.

Løsning:

Hvis du har installeret forskellige drivere på din egen computer herunder webcamera eller andre diasscanner drivere, kan disse konflikte med scanneren. Hvis du har mulighed for det, foreslår vi, at du prøver at installere scanneren på en anden computer. Eller alternativt prøve at slette driveren til dit webcamera eller anden diasscanner – for så at installere scannerdriveren først. Så kan du efterfølgende installere webcamera driver igen, hvis nødvendigt.

Medfølgende software

For spørgsmål omkring det medfølgende software, henvises til programmets hjælpefunktion eller til softwareproducentens hjemmeside.

BORTSKAFFELSE



Elektrisk og elektronisk udstyr (EEE) indeholder materialer, komponenter og stoffer, der kan være farlige og skadelige for menneskers sundhed og for miljøet, når affaldet af elektrisk og elektronisk udstyr (WEEE) ikke bortskaffes korrekt. Derfor må udstyr, som er mærket med WEEE logoet (som vist til venstre), ikke bortskaffes sammen med husholdningsaffaldet, men skal indsamles særskilt.

Til dette formål har alle kommuner etableret indsamlingsordninger, hvor affald af elektrisk og elektronisk udstyr gratis kan afleveres af borgere på genbrugsstationer eller andre indsamlingssteder eller hentes direkte fra husholdningerne. Nærmere information skal indhentes hos kommunens tekniske forvaltning.